

PROGRAMME - 1^{re} Journée scientifique

5 juin 2019

du Centre de recherche du CISSS de Chaudière-Appalaches

La recherche intégrée et inclusive pour un système apprenant en santé et services sociaux

Centre régional intégré de cancérologie - Hôtel-Dieu de Lévis

Journée animée par M. Yanick Villedieu, journaliste, auteur et vulgarisateur scientifique

8 h	Accueil
8 h 30	Mots de bienvenue <ul style="list-style-type: none">▪ Daniel Paré, président-directeur général, CISSS de Chaudière-Appalaches.▪ Eugénie Brouillette, vice-rectrice à la recherche et à la création, Université Laval (remplacée par Rénald Bergeron, vice-recteur aux affaires externes, internationales et à la santé).▪ Pietro-Luciano Buono, doyen de la recherche, UQAR.▪ Véronique Boutier, directrice de la recherche et de l'enseignement universitaire, CISSS de Chaudière-Appalaches et Diane Morin, directrice scientifique du Centre de recherche du CISSS de Chaudière-Appalaches.
9 h	Conférence d'ouverture <ul style="list-style-type: none">▪ Sylvain Landry, professeur titulaire, directeur associé – Pôle santé HEC Montréal.<ul style="list-style-type: none">○ <i>Comment construire des organisations agiles et apprenantes?</i>
9 h 45	Tandem recherche et clinique Axe - Innover, expérimenter et évaluer pour garantir des pratiques exemplaires et soutenir des services de pointe <ul style="list-style-type: none">▪ Geneviève Lapointe, chercheure stagiaire postdoctorante, boursière des Instituts de recherche en santé du Canada et Claudine Wilson, directrice du Programme jeunesse, CISSS de Chaudière-Appalaches.<ul style="list-style-type: none">○ <i>Une recherche collaborative pour développer des indicateurs de performance pertinents à l'évaluation du continuum de périnatalité.</i>
10 h 05	<ul style="list-style-type: none">▪ El Kebir Ghandour, chercheur postdoctorant, boursier des Instituts de recherche en santé du Canada et Michèle Morin, médecin interniste et gériatre, Programme SAPA, Hôpital de Montmagny, CISSS de Chaudière-Appalaches.<ul style="list-style-type: none">○ <i>Analyse de l'implantation de la stratégie d'amélioration de la qualité des « soins aigus aux personnes âgées » : leçons pour la pérennisation et la mise à l'échelle.</i>



Centre
de recherche
du CISSS de
Chaudière-Appalaches

Québec

10 h 25	Pause santé et consignes pour l'évaluation des affiches – Prix Dr-Luc-Bélanger
10 h 50	<p>Tandem recherche et clinique</p> <p>Axe - Innover, expérimenter et évaluer pour garantir des pratiques exemplaires et soutenir des services de pointe</p> <ul style="list-style-type: none"> ▪ Marie-Soleil Hardy, professeure adjointe à la Faculté des sciences infirmières, Université Laval. <ul style="list-style-type: none"> ○ <i>Programme d'interventions infirmières pour la transition et le suivi post-hospitalisation de personnes âgées insuffisantes cardiaques.</i>
11 h 10	<ul style="list-style-type: none"> ▪ Guillaume Foldes-Busque, professeur agrégé à l'École de psychologie, Université Laval. <ul style="list-style-type: none"> ○ <i>Validation d'un modèle biopsychosocial du pronostic des douleurs thoraciques non cardiaques suite à une consultation dans une unité d'urgence : implications théoriques et cliniques.</i>
11 h 30	<p>Tandem recherche et clinique</p> <p>Axe - Appliquer des connaissances pour faciliter la prise de décision</p> <ul style="list-style-type: none"> ▪ Patrick Archambault, professeur agrégé, Département de médecine familiale et de médecine d'urgence, Faculté de médecine, Université Laval, chercheur boursier intégré des Instituts de recherche en santé du Canada, médecin urgentologue et intensiviste à l'Hôtel-Dieu de Lévis, CISSS de Chaudière-Appalaches et Josée Rivard, directrice des soins infirmiers, CISSS de Chaudière-Appalaches. <ul style="list-style-type: none"> ○ <i>Le projet Learning Wisdom et ses retombées au niveau du déploiement de l'approche adaptée à la personne âgée dans le CISSS de Chaudière-Appalaches.</i>
11 h 50	Dîner et notation des affiches
13 h	<p>Conférence d'ouverture</p> <ul style="list-style-type: none"> ▪ Denis Prud'homme, professeur titulaire, Faculté des sciences de la santé, Université d'Ottawa, vice-président associé à la recherche et directeur scientifique de l'Institut du savoir Montfort et André Bilodeau, professeur agrégé du Département de médecine familiale de la Faculté de médecine, Université d'Ottawa et chef de la direction de l'Institut du savoir Montfort, Ottawa. <ul style="list-style-type: none"> ○ <i>Innover les services de santé en mobilisant les résultats de recherche.</i>
13 h 45	<p>Tandem recherche et clinique</p> <p>Axe - Analyser les contextes et les territoires pour mieux répondre aux besoins des communautés</p> <ul style="list-style-type: none"> ▪ Richard Fleet, professeur agrégé, Département de médecine familiale et de médecine d'urgence, Faculté de médecine, Université Laval, chercheur boursier du Fonds de recherche Québec – Santé, médecin urgentologue à l'Hôtel-Dieu de Lévis, CISSS de Chaudière-Appalaches, titulaire de la Chaire de recherche en médecine d'urgence. <ul style="list-style-type: none"> ○ <i>Urgences rurales 360 : un projet de mobilisation de citoyens, professionnels et décideurs des régions pour améliorer les soins en région.</i>

14 h 05	<ul style="list-style-type: none"> ▪ Lily Lessard, professeure titulaire au Département des sciences infirmières, UQAR et Jenny Lessard, Direction de la santé publique, CISSS de Chaudière-Appalaches. <ul style="list-style-type: none"> ○ <i>Initiatives structurantes visant l'élaboration d'une stratégie durable et intersectorielle de communication du risque à la santé et de meilleures pratiques en matière d'entretien à l'attention des propriétaires de puits artésiens en Chaudière-Appalaches.</i>
14 h 25	<p>Tandem recherche et clinique</p> <p>Axe - Innover, expérimenter et évaluer pour garantir des pratiques exemplaires et soutenir des services de pointe</p> <ul style="list-style-type: none"> ▪ Neal W. Pollock, professeur, Département de kinésiologie, Faculté de médecine, Université Laval, titulaire désigné de la Chaire de recherche en médecine hyperbare et de plongée et Dominique Buteau, médecin, chef du Service de médecine hyperbare, CISSS de Chaudière-Appalaches. <ul style="list-style-type: none"> ○ <i>Oxygénation sous hyperbare et radiothérapie.</i>
14 h 45	Pause santé et rencontre du comité d'évaluation des affiches – Prix Dr-Luc-Bélanger
15 h	<ul style="list-style-type: none"> ▪ Johanne Hébert, professeure, Département des sciences infirmières, UQAR et Brigitte Laflamme, directrice adjointe des services professionnels - Programme de lutte contre le cancer, CISSS de Chaudière-Appalaches. <ul style="list-style-type: none"> ○ <i>Outil d'évaluation infirmière en soins palliatifs et de fin de vie à domicile.</i>
15 h 20	<ul style="list-style-type: none"> ▪ Joël Tremblay, professeur, Département de psychoéducation, UQTR, Nadine Blanchette-Martin, agente de planification, de programmation et de recherche, chercheure d'établissement, Programme dépendance, CISSS de Chaudière-Appalaches et Francine Ferland, psychologue, CIUSSS de la Capitale-Nationale et professeure associée, Faculté des sciences sociales, Université Laval. <ul style="list-style-type: none"> ○ <i>Développement et validation d'une évaluation intégration spécialisée en dépendance.</i>
15 h 40	<p>Tandem recherche et clinique</p> <p>Axe - Appliquer des connaissances pour faciliter la prise de décision</p> <ul style="list-style-type: none"> ▪ France-Charles Fleury, coordonnateur du Consortium interrégional de savoirs en santé et services sociaux (InterS4) et Patrick Simard, président-directeur général adjoint, CISSS de Chaudière-Appalaches. <ul style="list-style-type: none"> ○ <i>Consolider l'expertise en région autour d'une plateforme partagée de courtage de connaissances.</i>
16 h	Mot de synthèse
16 h 15	Cocktail Fondation Hôtel-Dieu de Lévis et remise des prix, bourses et subventions
17 h 15	Visite du Centre régional intégré de cancérologie

Mot des directrices

La singularité de la recherche au CISSS de Chaudière-Appalaches se définit par les vocables : « recherche intégrée pour un système apprenant en santé et services sociaux ». Cela est compris comme un système qui apprend par la recherche et la formation afin de générer et appliquer les meilleures preuves, conduire les processus de découverte comme une excroissance naturelle des activités de soins et de services et assurer l'éthique, la qualité et la valeur ajoutée pour tous.

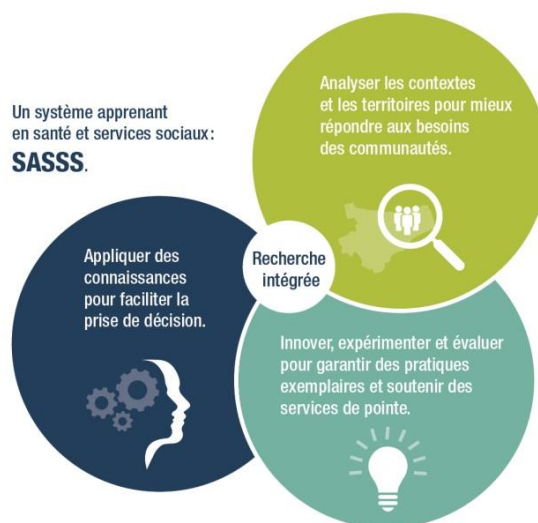
En novembre 2018, l'Assemblée des chercheuses et chercheurs, la Direction de la recherche et de l'enseignement universitaire et la Direction générale du CISSS de Chaudière-Appalaches ont entériné la démarche de recentrer les efforts en créant le Centre de recherche intégrée et inclusive pour un système apprenant en santé et services sociaux : SASSS. Les travaux scientifiques sont ancrés en trois axes ici illustrés.

Nous vous invitons au lancement officiel du Centre de recherche SASSS lors de la 1^{re} Journée scientifique animée par Yanick Villedieu, journaliste, auteur et vulgarisateur scientifique. Toutes les présentations valoriseront le tandem recherche et intervention.

Au plaisir de vous y rencontrer,

Diane Morin, Ph. D.
Directrice scientifique
Centre de recherche
CISSS de Chaudière-Appalaches

Véronique Boutier
Directrice
Direction de la recherche et de l'enseignement universitaire
CISSS de Chaudière-Appalaches



Brèves biographies des conférenciers et conférencières



Archambault Patrick

Chercheur régulier clinicien au Centre de recherche du CISSS de Chaudière-Appalaches, Patrick Archambault est médecin spécialiste urgentologue, intensiviste et professeur agrégé à la Faculté de médecine de l'Université Laval. Détenteur d'une bourse de chercheur intégré des Instituts de recherche en santé du Canada, il a développé un programme de recherche orienté vers l'application des connaissances.

Bilodeau André

Médecin spécialiste en médecine de famille et détenteur d'une maîtrise en pédagogie des sciences de la santé, André Bilodeau est professeur agrégé du Département de médecine familiale de la Faculté de médecine de l'Université d'Ottawa. Il est le chef de direction de l'Institut du savoir Montfort d'Ottawa.



Blanchette-Martin Nadine

Chercheuse régulière au Centre de recherche du CISSS de Chaudière-Appalaches, Nadine Blanchette-Martin est agente de planification, programmation et recherche au Service de recherche en dépendance du CISSS. Elle est aussi chargée de sessions cliniques au Département de psychiatrie et de neurosciences de la Faculté de médecine de l'Université Laval.

Boutier Véronique

Véronique Boutier détient une maîtrise en sciences cliniques, un diplôme de 2^e cycle en informatique de la santé et un autre en Santé communautaire. Elle a coordonné l'Étude longitudinale québécoise NuAge et participé à la mise en place de l'étude longitudinale canadienne sur le vieillissement. Elle est actuellement directrice de la recherche et de l'enseignement universitaire et membre du comité de direction du CISSS de Chaudière-Appalaches.



Brouillette Eugénie

Eugénie Brouillette est vice-rectrice à la recherche, à la création et à l'innovation à l'Université Laval. Elle est également avocate et professeure titulaire à la Faculté de droit, qu'elle a dirigée à titre de doyenne de 2012 à 2017, après y avoir occupé les fonctions de vice-doyenne aux études de premier cycle (2010-2012). Ses domaines de recherche sont le droit constitutionnel, en particulier le fédéralisme canadien et comparé en contexte plurinationnel, et la protection des droits et libertés de la personne.

Buono Pietro-Luciano

Pietro-Luciano Buono est le doyen de la recherche au sein de l'UQAR. Il est titulaire d'un doctorat en mathématiques de l'Université de Houston et spécialiste en modélisation mathématique et en systèmes dynamiques.



Buteau Dominique

Chercheur régulier clinicien au Centre de recherche du CISSS de Chaudière-Appalaches, Dominique Buteau est aussi médecin-chef du Service de médecine hyperbare du CISSS et médecin en médecine d'urgence. Il est professeur agrégé de clinique à la Faculté de médecine de l'Université Laval et directeur médical du Centre de médecine de plongée du Québec.

Ferland Francine

En plus d'être chercheuse régulière au Centre de recherche du CISSS de Chaudière-Appalaches, Francine Ferland est psychologue et chercheuse au Centre de réadaptation en dépendance de Québec du CIUSSS de la Capitale-Nationale. Elle est professeure associée à la Faculté des sciences sociales de l'Université Laval. Ses champs d'intérêts scientifiques concernent les dépendances, l'évaluation de programmes et la prévention.



Fleet Richard

Chercheur régulier clinicien au Centre de recherche du CISSS de Chaudière-Appalaches, Richard Fleet est psychologue et médecin spécialiste en médecine familiale et médecine d'urgence. Il est professeur agrégé à la Faculté de médecine de l'Université Laval et médecin d'urgence au CISSS de Chaudière-Appalaches. Il est aussi chercheur boursier clinicien du Fonds de recherche du Québec – Santé et titulaire de la Chaire de recherche en médecine d'urgence.

Fleury France-Charles

Détenteur d'une maîtrise en ergothérapie, France-Charles Fleury a été chargé de cours à l'Université de Sherbrooke et chargé de projet au MSSS dans des dossiers concernant la maladie d'Alzheimer, la douleur chronique et l'accident vasculaire cérébral. Il est actuellement le coordonnateur du Consortium interrégional de savoirs en santé et services sociaux (InterS4) de l'UQAR.





Foldes-Busque Guillaume

Guillaume Foldes-Busque est chercheur régulier au Centre de recherche du CISSS de Chaudière-Appalaches. Il détient un doctorat en psychologie et est professeur à l'École de psychologie de l'Université Laval. Ses intérêts cliniques et de recherche portent sur les troubles anxieux et la psychologie de la santé. Plus précisément, il s'intéresse à l'interrelation entre l'anxiété et les symptômes médicalement inexpliqués.

Ghandour El Kebir

Diplômé en médecine de la Faculté de médecine de Casablanca au Maroc, El Kebir Ghandour a complété des spécialités en médecine du travail et médecine légale. Il est diplômé au doctorat en santé des populations de l'Université Laval. Il est actuellement chercheur postdoctoral et détient une bourse postdoctorale d'apprentissage en matière d'impact sur le système de santé des Instituts de recherche en santé du Canada.



Hardy Marie-Soleil

Chercheuse régulière au Centre de recherche du CISSS de Chaudière-Appalaches, Marie-Soleil Hardy a été conseillère cadre à la Direction des soins infirmiers du CISSS. Elle est actuellement professeure adjointe à la Faculté des sciences infirmières de l'Université Laval. Ses intérêts de recherche touchent notamment la discipline infirmière et les interventions infirmières auprès des personnes âgées.

Hébert Johanne

Chercheuse régulière au Centre de recherche du CISSS de Chaudière-Appalaches, Johanne Hébert détient un doctorat en sciences infirmières et est actuellement professeure au Département des sciences infirmières à l'UQAR. Son champ principal d'intérêt scientifique concerne la recherche participative avec les milieux cliniques hospitaliers et communautaires en soins palliatifs et soins de fin de vie.



Laflamme Brigitte

Brigitte Laflamme est infirmière titulaire d'une maîtrise en administration publique. Elle est directrice adjointe des services professionnels - Programme de lutte contre le cancer au sein du CISSS de Chaudière-Appalaches. Elle a antérieurement agi comme directrice adjointe à la Direction québécoise du cancer, conseillère à l'Institut national d'excellence en santé et en services sociaux et gestionnaire du projet Soins palliatifs et de fin de vie au MSSS.

Landry Sylvain

Diplômé d'un doctorat en administration des affaires, Sylvain Landry est professeur titulaire au Département de gestion des opérations et de la logistique aux HEC Montréal. Il y est également directeur associé du Pôle santé. Il a observé et étudié les pratiques logistiques et *Lean* de centres hospitaliers à travers le monde. Sylvain Landry est chercheur associé au Centre de recherche du CISSS de Chaudière-Appalaches.



Lapointe Geneviève

Chercheuse stagiaire postdoctorale au Centre de recherche du CISSS de Chaudière-Appalaches et titulaire d'un doctorat en sociologie de l'Université Laval, Geneviève Lapointe est boursière des Instituts de recherche en santé du Canada pour un projet postdoctoral intitulé « *Performance et équité dans le continuum de santé, soins et services périnataux* ».

Lessard Jenny

Jenny Lessard détient un baccalauréat en *Environmental Studies and Geography* de l'Université Bishop et un diplôme de 2^e cycle en santé publique de l'Université de Montréal. Elle est actuellement conseillère en santé environnementale au Service de santé et environnement de la Direction de santé publique du CISSS de Chaudière-Appalaches.



Lessard Lily

Chercheuse régulière au Centre de recherche du CISSS de Chaudière-Appalaches et détentrice d'un doctorat en santé communautaire de l'Université Laval, Lily Lessard est professeure titulaire au Département des sciences infirmières de l'UQAR. Son champ de recherche principal est l'adaptation et la qualité des pratiques de première ligne en contexte des milieux ruraux, éloignés ou autochtones.

Morin Diane

Diane Morin est professeure émérite de la Faculté des sciences infirmières et professeure invitée de la Faculté de médecine de l'Université Laval. Elle est actuellement chercheuse régulière et directrice scientifique du Centre de recherche du CISSS de Chaudière-Appalaches.



Morin Michèle

Chercheuse associée au Centre de recherche du CISSS de Chaudière-Appalaches, Michèle Morin est médecin interniste gériatre à l'Hôtel-Dieu de Montmagny. Elle est professeure de clinique au Département de médecine de la Faculté de médecine de l'Université Laval. Elle est également chercheuse affiliée au Centre d'excellence sur le vieillissement de Québec (CEVQ).

Paré Daniel

Après avoir été directeur général du CSSS de Montmagny-L'Islet et président-directeur général de l'Agence de la santé et des services sociaux de Chaudière-Appalaches, Daniel Paré est actuellement le président-directeur général du CISSS de Chaudière-Appalaches.



Pollock Neal W.

Chercheur régulier au Centre de recherche du CISSS de Chaudière-Appalaches, Neal W. Pollock détient un doctorat en physiologie environnementale. Professeur au Département de kinésiologie de l'Université Laval, il est le titulaire désigné de la Chaire de recherche en médecine hyperbare et de plongée. Il est aussi le directeur de la recherche du groupe international *Divers Alert Network*.

Prud'homme Denis

Médecin spécialiste en médecine de famille, Denis Prud'homme est professeur titulaire à la Faculté des sciences de la santé de l'Université d'Ottawa dont il a d'ailleurs été le doyen pendant dix ans. Il est actuellement vice-président associé à la recherche et directeur scientifique de l'Institut du savoir Montfort.



Rivard Josée

Josée Rivard est infirmière détentrice d'une maîtrise en administration des services de santé des HEC Montréal. Elle est directrice des soins infirmiers et membre du comité de direction du CISSS de Chaudière-Appalaches.

Simard Patrick

Patrick Simard est président-directeur général adjoint du CISSS de Chaudière-Appalaches. En plus d'assurer la coordination des programmes sociaux et de réadaptation, il est responsable du Bureau de la sécurité civile et du secteur préhospitalier et du Bureau des projets organisationnels.



Tremblay Joël

Chercheur régulier au Centre de recherche du CISSS de Chaudière-Appalaches, Joël Tremblay est professeur au Département de psychoéducation de l'UQTR. Ses champs d'expertise sont l'évaluation et l'intervention psychoéducative en dépendance de même que le développement et la validation d'instruments de mesure en contexte d'intervention.

Villedieu Yanick

Après des études supérieures en journalisme à Lille, Yanick Villedieu s'est intéressé au monde scientifique, d'abord pour le magazine Québec-Science. Il a participé à l'émission *Science-Réalité* (télévision Radio-Canada) et animé, pendant 35 ans, l'émission *Les Années lumière* (radio Radio-Canada). Collaborant au magazine *L'actualité*, auteur de livres et autres publications, il a reçu plusieurs récompenses, dont le Grand prix de journalisme des Radios francophones publiques (2006) et a été fait chevalier de l'Ordre national du Québec (2008).



Photo : par Jacques Robert



Wilson Claudine

Claudine Wilson est diplômée de l'Université Laval en psychologie avec une spécialisation en sexualité humaine. Elle est également détentrice d'un diplôme d'études supérieures en gestion et organisation des services. Elle est actuellement directrice du Programme jeunesse et membre du comité de direction du CISSS de Chaudière-Appalaches.

Merci à tous les conférenciers, conférencières, animateur et partenaires pour votre participation à la 1^{re} Journée scientifique du Centre de recherche du CISSS de Chaudière-Appalaches !

Lieu d'accueil de la 1^{re} Journée scientifique du Centre de recherche du CISSS de Chaudière-Appalaches

L'événement se tiendra au tout nouveau Centre régional intégré de cancérologie (CRIC) situé sur le site de l'Hôtel-Dieu de Lévis. Celui-ci a débuté ses activités ce printemps et a pour objectif de doter la région de Chaudière-Appalaches d'un accès à des services modernes et complets de traitements du cancer.

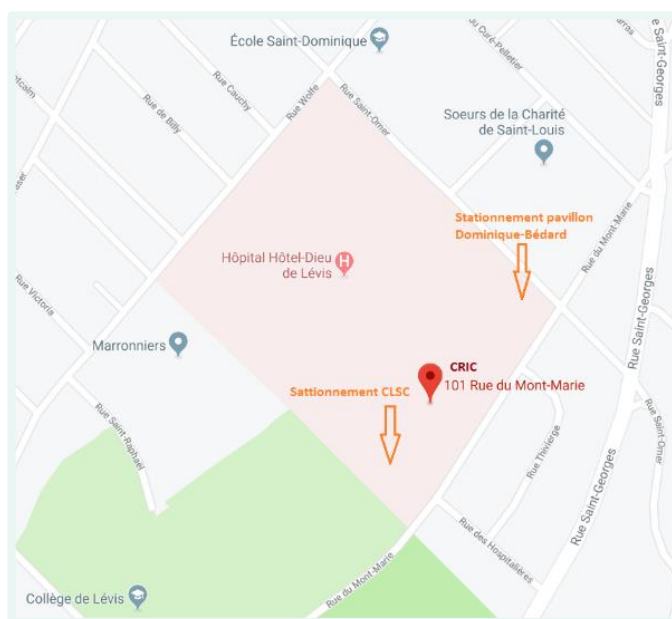
Centre régional intégré de cancérologie (CRIC)

101, rue du Mont-Marie
Lévis, Québec G6V 5C2

Stationnement

Nous vous invitons à utiliser le stationnement du Pavillon Dominique-Bédard situé au coin des rues Saint-Omer et du Mont-Marie. Si ce stationnement est complet, vous pourrez utiliser celui du CLSC, rue du Mont-Marie.

Ceux qui ne détiennent pas une vignette de stationnement d'employé du CISSS de Chaudière-Appalaches pourront obtenir un billet de sortie gratuit, remis à l'heure du dîner, en échange du billet d'entrée.



Comité organisateur

Véronique Boutier, Louise Chouinard, Marie-Eve Dion, Diane Morin et Stéphane Turcotte.